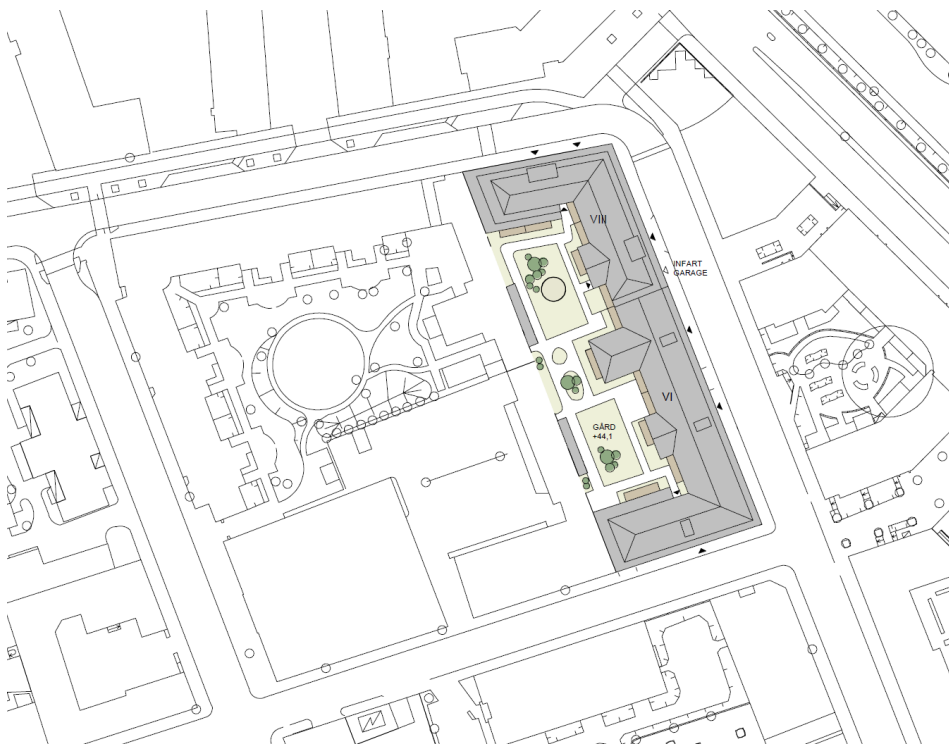


PM Dagsljus

Detaljplan för Beridaren 6, 9 och 13

2023-11-10

I övre Vasastaden utmed Engelbrektsgratan planeras ett bostadshus med ca 130 lägenheter i 6-8 våningar. Gården är underbyggd med ett garage i en våning.



Illustrationsplan, norr är uppåt i kartbilden.

Principer för dagsljusberäkning

Dagsljusberäkningar är utförda på de tre nedersta planen plan 10, 11 och 12. Beräkningarna är baserade på Boverkets Byggregler samt SS 914201. Reflektansvärden utgår från rekommendationer i Miljöbyggnad 3.1.

Boverkets Byggregler (BBR)

Föreskrifter och allmänna råd om byggande och åtgärder. BBR beskriver olika krav på funktioner.

Saxat ur BBR: BFS2016-6-BBR-23:

6:322 Dagsljus

Rum eller avskiljbara delar av rum där människor vistas mer än tillfälligt ska utformas och orienteras så att god tillgång till direkt dagsljus är möjlig, om detta inte är orimligt med hänsyn till rummets avsedda användning.

I gemensamma utrymmen enligt avsnitt 3:227 räcker det dock med tillgång till indirekt dagsljus

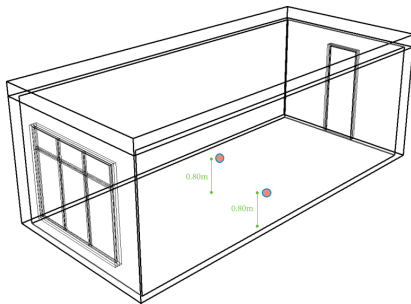
Allmänt råd

För beräkning av fönsterglasarean kan en förenklad metod enligt SS 914201 användas. Metoden gäller för rumsstorlekar, fönsterglas, fönstermått, fönster-placering och avskärmningsvinklar enligt standarden. Då bör ett schablonvärde för rummets fönsterglasarea vara minst 10 % av golvarean. Det innebär en dagsljusfaktor på cirka 1% om standardens förutsättningar är uppfyllda. För rum med andra förutsättningar än de som anges i standarden kan fönsterglasarean beräknas för dagsljusfaktorn 1,0 % enligt standardens bilaga.

SS 914201

Saxat ur SS 914201:

- 2 Förutsättningar** Den angivna formeln för beräkning av fönsterglasarean i rum gäller under följande förutsättningar:
- Beräkningspunkt 1 m från mörkaste sidovägg på halvt rumsdjup och 0,8 m över golv.



Beräkningspunkter är placerade på halva rummets djup, 1 meter från vägg och 0,8 m ovan golvet.

Reflektans

Saxat ur Miljöbyggnad 3.1:

Dagsljusfaktor, DF

Dagsljusfaktorn, DF är ett mått på ljusstyrkan inomhus i förhållande till utomhus med en standardgrå himmel.

För simulering behövs glasstorlek, placering, LT-värde, reflektionstal, golvyta och rumsgeometri, avstånd och höjd på omkringliggande byggnader, utvändiga skuggande byggnadsdelar, fasta skärmar etc.

Hänsyn tas till omkringliggande bebyggelse samt planerad bebyggelse enligt kommunens detaljplan.

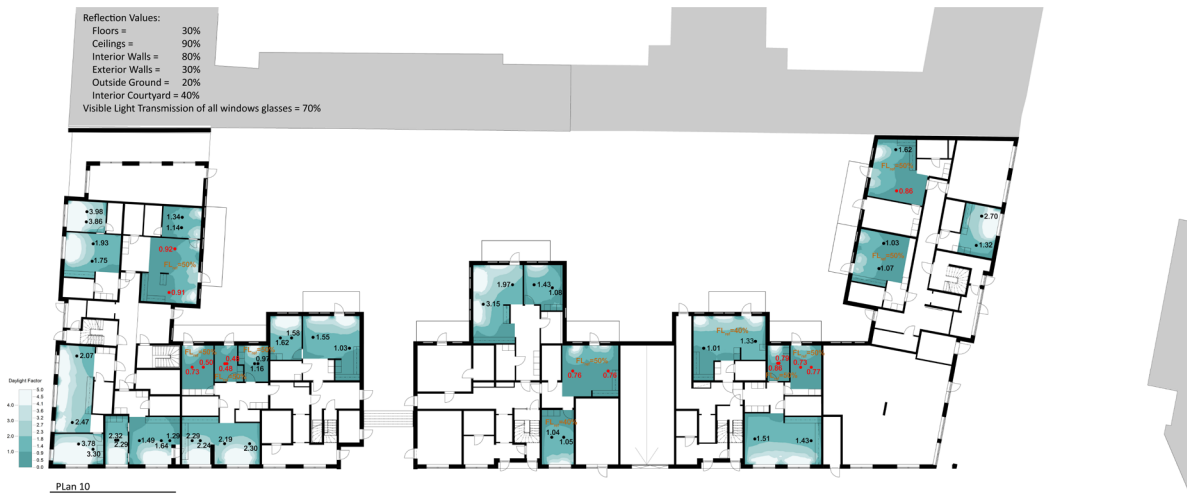
Schablonvärden för reflektanser utgår från föreslagna schablonvärden i Miljöbyggnad 3.1 vid simuleringar när uppgifter om reflektans saknas: (t ex tidiga skeden)

- Vägg 0,80.
- Golv 0,30.
- Tak 0,90.
- Mark 0,20.
- Angränsande fasad 0,30.

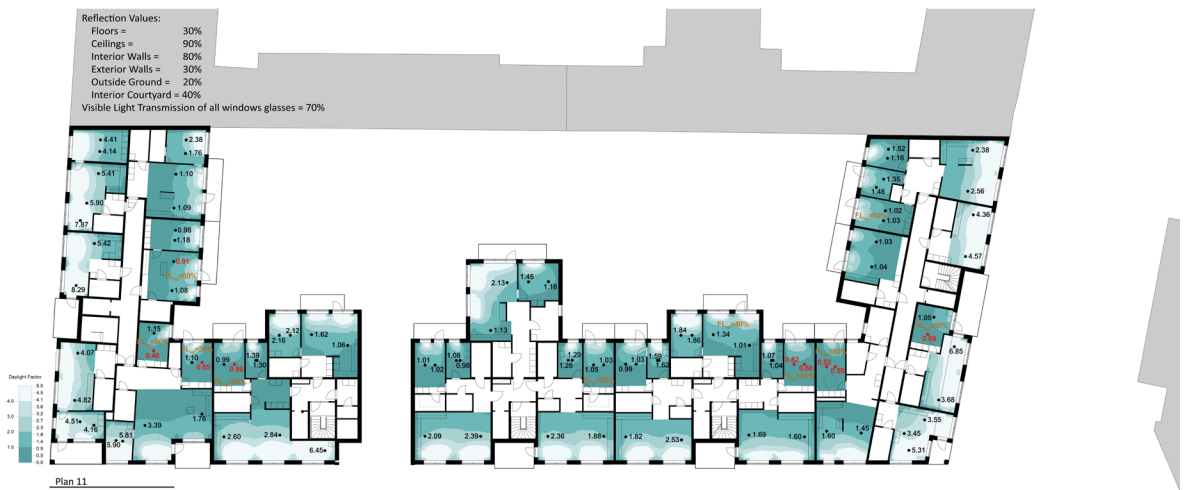
Dagsljusfaktorn beräknas med "standardgrå" himmel enligt CIE Overcast Sky i ISO 15469:2004.

Dagsljusplaner

Planerna biläggs också som en separat bilaga.



Plan 10



Plan 11



Plan 12

Sammanfattning

I princip alla rum mot omkringliggande gator klarar kraven för dagsljus enligt BBR samt de allra flesta rum mot gården. Sovrum i innerhörn längst ned i mot gården klarar inte kraven. Detta får bevakas i kommande skede, i samband med arbetet med planlösning och fönsterstorlekar.